



# Erasmus+

TECH COLLEGE AALBORG



## **E-script**

Tytuł projektu: „E-handel jako komponent efektywnie podnoszący zakres i poziom umiejętności handlowców kształconych na poziomie technikum”.

Nr projektu: **Project 2021-1-PL01-KA122-VET-000017814**



## Główne cechy duńskiego systemu edukacji:

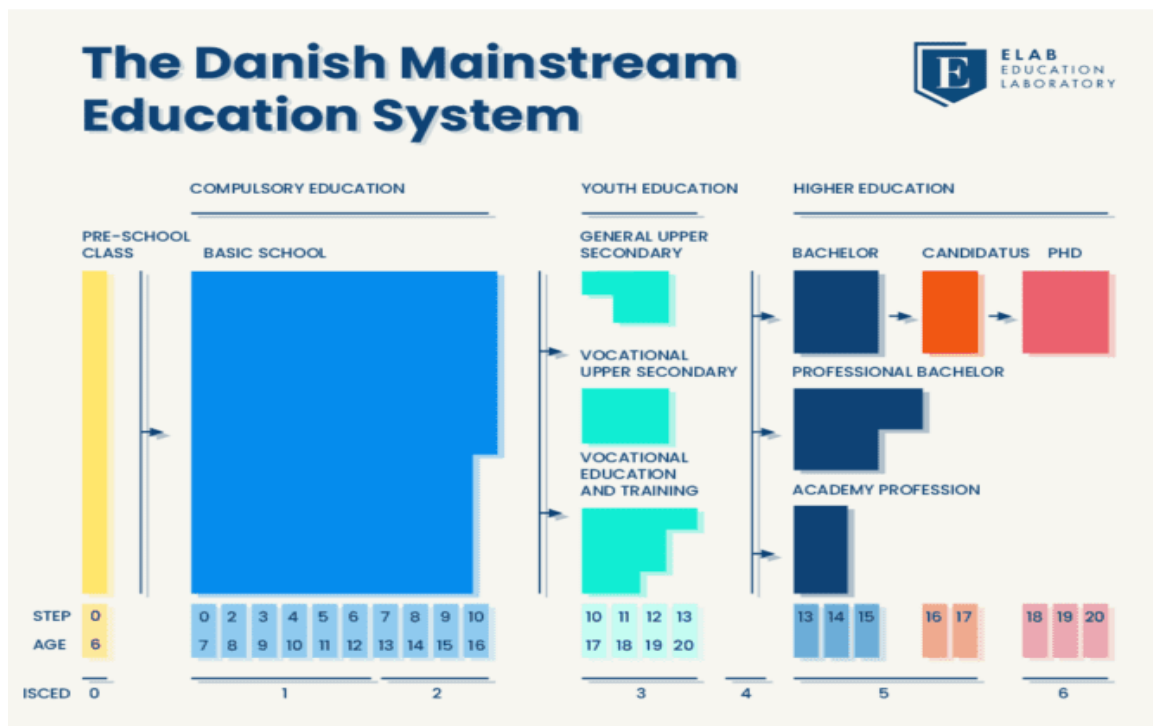
- **Edukacja dla wszystkich:** głównym założeniem systemu edukacji w Danii jest zapewnienie wszystkim młodym ludziom możliwości zdobycia wiedzy i kompetencji, które pozwolą im na aktywne uczestnictwo w życiu społecznym i obywatelskim w duńskim społeczeństwie opartym na wiedzy i przyczynianie się do dalszego rozwoju. Edukacja dostępna jest dla wszystkich i jest darmowa.
- **Obowiązek szkolny:** edukacja jest obowiązkowa dla osób 6-16 lat. Nauka w szkole podstawowej i średniej pierwszego stopnia trwa 10 lat, obejmuje klasę zerową (klasa 0) i dziewięć lat nauki w szkole (klasy 1-9). Istnieje możliwość przedłużenia kształcenia o klasę 10.
- **Uczenie się przez całe życie:** w Danii istnieje tradycja uczestnictwa w edukacji na wszystkich etapach życia, wynikająca z założenia, że dobrze wykształcone kadry o wysokich kwalifikacjach odgrywają decydującą rolę w globalnej gospodarce opartej

na wiedzy i są niezbędne dla rozwoju Danii jako wiodącego społeczeństwa opartego o wiedzę.

- **Samorządność:** szkoły w Danii są samorządne. Podstawowym celem samorządnych placówek oświatowych jest zapewnianie wysokiej jakości kształcenia, szerokiego wachlarza możliwości edukacyjnych młodzieży i dorosłych oraz stworzenie sieci szkół o zasięgu geograficznym obejmującym cały kraj. Placówki edukacyjne tworzą własną ofertę edukacyjną oraz zapewniają możliwości kształcenia i rozwoju zawodowego nauczycielom – inne funkcjonowanie.

## Główne ścieżki kształcenia obejmują:

- Szkoły średnie ogólnokształcące II stopnia o profilu akademickim (4 typy szkół; programy kształcenia trwają 2-3 lat) dla uczniów, którzy ukończyli szkołę średnią pierwszego stopnia. Uczniowie rozpoczynają naukę w wieku 16 lub 17 lat i kończą ją w wieku 19 lub 20 lat.
- Szkoły średnie II stopnia z programem kształcenia i szkolenia zawodowego (trwającym 2-5 lat) dla uczniów, którzy ukończyli szkołę średnią pierwszego stopnia. Uczniowie rozpoczynają naukę w wieku 16 lub 17 lat, choć często zdarza się, że do szkół tego typu są przyjmowane osoby starsze.



## **Kształcenie i szkolenie dorosłych.**

Organizacja kształcenia dorosłych ma szeroki zakres. Można ją jednak podzielić na następujące programy:

- ogólne kształcenie dorosłych w wieku powyżej 18 lat (FVU, AVU lub HF)
- kształcenie zawodowe dorosłych skierowane do osób powyżej 25. roku życia posiadających doświadczenie zawodowe (AMU)
- studia licencjackie lub magisterskie: studia wyższe skierowane do osób dorosłych posiadających doświadczenie zawodowe (AP)
- pozaformalne kształcenie dorosłych
- według World Economic Forum, czyli Światowego Forum Ekonomicznego, Dania zajmuje 6 miejsce w rankingu najlepszych systemów edukacyjnych.
- w Danii dzieci chętnie chodzą do szkoły, nie ma tam rywalizacji między rówieśnikami, a stawia się na współpracę. Dzieci przez 9 lat mają jednego wychowawcę i tych samych kolegów, dzięki czemu mogą nawiązać prawdziwe przyjaźnie. W wieku 10 lat uczniowie posługują się angielskim w takim stopniu w jakim wiele osób w Polsce nie posługuje się nawet w wieku 20 lat. W szkole chętnie wykorzystywane są na zajęciach różne technologie komputerowe. Duży nacisk położony jest na samorozwój dzieci i dążenie do rozwijania przez nie ciekawości świata.
- według prawa duńskiego dzieci w podstawówce muszą nauczyć się pisać i czytać oraz opanować podstawową wiedzę, rozwijać swoje zainteresowania i osobowość. Uczniowie są zachęceni do zadawania pytań i formułowania własnych myśli, opinii i poglądów na różne tematy. Nie ma czegoś takiego jak „nauka na pamięć”, a każda opinia dziecka jest ważna i nie jest krytykowana.
- wydaje się zatem, że szkolnictwo w Danii stara się nadążać za zmieniającym się światem i aktualnymi wyzwaniami. W polskich szkołach uczniowie uczą się na pamięć czegoś, co w szybko rozwijającym się świecie jutro może okazać się nieaktualne. Dzieci w szkołach duńskich uczą się życia, budowania relacji i próbują odnaleźć siebie.

## **TECHCOLLEGE.**

### TECH COLLEGE AALBORG

TECHCOLLEGE to jedna z największych szkół zawodowych w Danii. Rocznie TECHCOLLEGE ma około 3.200 uczniów stacjonarnych. Zatrudnia 600 pracowników w tym 300 osób kadry pedagogicznej, którzy są rozlokowani w siedmiu lokalizacjach w Aalborgu, który jest czwartym co do wielkości miastem w Danii. TECHCOLLEGE został założony w 1805 roku, jako szkoła techniczna, przez grupę wybitnych rzemieślników z miasta. Dziś szkoła jest instytucją samorządową prowadzoną przez zarząd i komisję zarządzającą. TECHCOLLEGE jest jedną z największych szkół zawodowych, a także jednym z najbardziej wszechstronnych dostawców kształcenia zawodowego (VET) dla młodzieży, doskonalenia zawodowego, przekwalifikowania pracowników przemysłowych i bezrobotnych.

### **Misja i wizja TECHCOLLEGE.**

TC skupia się na tym, by program edukacyjny odpowiadał wymaganiom zarówno społecznym jak i rynku pracy. Dla uczniów oznacza to, że zostaną im zapewnione najwyższe standardy pedagogiczne w kontekście umiejętności praktycznych, a szczególny nacisk położony zostanie zarówno na kompetencje społeczne jak i zawodowe. Zatem praca z uczniem opiera się na podejściu indukcyjnym oraz skupianiu się na rozwiązywaniu problemów. Celem jest zapewnienie zbalansowanego podziału czasu na kształcenie praktyczne, jak i teoretyczne. Priorytetem szkoły jest dążenie do umiejętności samokształtowania się ucznia, zarówno jako człowieka jak i pracownika. Stąd wywodzi się główne motto szkoły: **BE SOMEONE&BE SOMETHING**, co oznacza: bądź kimś, czyli bądź samospełnionym i zadowolonym z życia człowiekiem, a jednocześnie bądź czymś, czyli kompetentnym pracownikiem.

### **Środowisko uczenia się.**

Środowisko uczenia się w TECHCOLLEGE opiera się na modelu wykorzystującym metodę rozwiązywania problemów (PBL- Problem Based Learning). Polega to na tym, że uczeń poznaje dane zagadnienie poprzez rozwiązywanie otwartego problemu w grupach lub indywidualnie. Proces PBL pozwala uczniom rozwijać umiejętności, które mogą wykorzystać w swojej przyszłej praktyce, ponieważ będą pracować z rzeczywistymi, złożonymi i praktycznymi problemami, a nie tylko uczyć się poprzez zapoznanie się z faktami i prezentacjami. To praktyczne środowisko uczenia się będzie promować rozwój umiejętności krytycznego myślenia, umiejętności rozwiązywania problemów i umiejętności komunikacyjnych. Ponadto w TECHCOLLEGE zawsze zdają sobie sprawę z tego, jakich kompetencji wymaga społeczeństwo i rynek pracy i działają tak, aby ich kursy odpowiadały



bieżącym zapotrzebowaniom. Ponadto nieustannie dążą do stworzenia najlepszych środowisk uczenia się i nauki dla uczniów. Strategiczną odskocznią TECHCOLLEGE jest „Udvikling med. Vilje”, co oznacza „Ewolucja w celu”. Obejmuje to plan ewolucji TECHCOLLEGE, koncentrując się na trzech istotnych obszarach, a mianowicie przyszłości, kliencie i umiejętnościach.

## **Zajęcia teoretyczne.**



Na początkowych zajęciach teoretycznych prowadząca zajęcia, Lone Simonsen, omówiła szczegółowo w jaki sposób następujące zagadnienia:

- rola i wpływ nauczyciela
- motywacja i zaangażowanie uczniów
- relacje
- współpraca
- feedback – informacja zwrotna
- aktywizacja uczenia się

w edukacji przyszłych nauczycieli zawodów realizowane są w systemie duńskim. Większość kwestii w podobny sposób implementowana jest w nauczaniu zawodowym w Polsce. Naszą uwagę szczególnie przyciągnęło istnienie komórki wspierającej osoby ze szczególnymi

potrzebami edukacyjnymi, tzw. **SPS – Special Pedagogical Support**, co oznacza specjalne wsparcie edukacyjne i zapewnia kształcenie się na równi z innymi.

Celem wsparcia jest zrekompensowanie wyzwań, jakie niepełnosprawność stwarza w związku z edukacją, co oznacza, że wsparcie jest związane wyłącznie z edukacją i nie obejmuje czasu wolnego uczniów. W zależności od rodzaju niepełnosprawności i kierunku kształcenia, istnieje kilka rodzajów wsparcia.

Kształcenie specjalne i inna specjalna pomoc edukacyjna jest przeznaczona dla uczniów, którzy potrzebują wsparcia w kształceniu ogólnym przez co najmniej dziewięć godzin lekcyjnych po 60 minut tygodniowo. Odpowiada to 12 lekcjom po 45 minut.

Oprócz edukacji specjalnej i innej specjalnej pomocy edukacyjnej, uczniom ze szczególnymi niepełnosprawnościami, takimi jak upośledzenie wzroku, upośledzenie słuchu, upośledzenie ruchowe, można zapewnić pomoce i inne formy wsparcia.

W ramach SPS można ubiegać się o różne rodzaje pomocy i wsparcia. Lekcje wspierające prowadzone są wspólnie z opiekunem SPS jako lekcje indywidualne, w małych grupach lub jako wsparcie w nauczaniu / klasie, a pomocami mogą m.in. być programy komputerowe dla osób z dysleksją.

### **Dysleksja**

Osoby z dysleksją mogą ubiegać się o komputerowy program do czytania i pisania oraz o przynależność do Noty (elektronicznej biblioteki dla osób z trudnościami w czytaniu). Za pośrednictwem Noty można pobierać potrzebne książki tematyczne, a także znaleźć audiobooki z biblioteki.

### **Osoby z innymi trudnościami natury psychologicznej**

Oferowane są lekcje wspomagające, dotyczące struktury i planowania dnia szkolnego, a także wspierające rozmowy na temat wyzwań w codziennym życiu szkolnym.

### **Niepełnosprawność fizyczna**

Osoby niepełnosprawne fizycznie mogą m.in. ubiegać się o:

- ergonomiczne krzesła specjalne lub stoły podnoszone/opuszczane
- pomoc dla niesłyszących
- pomoc w robieniu notatek

### **Egzaminy / testy**

Po otrzymaniu SPS, może istnieć opcja uzyskania dodatkowego wsparcia na egzaminie, jeśli szkoła uzna to za konieczne.

Jest to specjalny dział szkoły, który podlega bezpośrednio pod władze miejskie i zajmuje się wyłącznie wspieraniem i opieką osób wykluczonych ze społeczeństwa, posiadających nałogi i deficyty psychofizyczne. Opiekunowie ci pozostają w stałym kontakcie zarówno z kadrami szkoły, jak i władzami.

## **Bridge Building jako duńska innowacja do przeniesienia na grunt polskiej edukacji.**



Jest to projekt, który odbywa się w szkołach zawodowych i składa się z ustalonego harmonogramu z różnymi krótkimi stażami w szkołach zawodowych i przedsiębiorstwach. Inicjatywa ma na celu zapewnienie młodym ludziom jasności co do ich celów dotyczących przyszłej edukacji, aby mogli przygotować się do kontynuowania zwykłej edukacji po ukończeniu Building Bridge to Education. Krótkie staże w szkołach zawodowych pomagają w tym procesie. W ten sposób młodzi ludzie próbują różnych kierunków kształcenia zawodowego, które pomagają im osiągnąć większe poczucie jasności, co do przyszłego wyboru edukacji. Długość programu różni się w zależności od potrzeb młodej osoby, ale wynosi średni 15 tygodni.

Inicjatywa ta wywarła na nas duże wrażenie, gdyż z naszych obserwacji zawodowych wynika konkluzja, iż niektórzy nasi uczniowie po kilku miesiącach nauki zawodu nie są zadowoleni z dokonanego wyboru i rezygnują ze szkoły. Być może, jeśli mieliby wcześniej możliwość poznania nauki kilku różnych zawodów, podjęta na tej podstawie decyzja byłaby bardziej świadoma, a nauka byłaby kontynuowana.



## Podsumowanie.

Według World Economic Forum, czyli Światowego Forum Ekonomicznego, Dania zajmuje 6 miejsce w rankingu najlepszych systemów edukacyjnych.

Oczywiście są różne rankingi i Polska pod względem edukacji wcale nie wypada najgorzej w porównaniu do innych państw. Jednak Dania, podobnie jak inne kraje skandynawskie, pokazuje, że nie potrzeba prac domowych, siedzenia nad książkami, ocen i ciężkich plecaków, by znaleźć się w czołówce najlepiej wyedukowanych społeczeństw.

Wydaje się, że szkolnictwo w Danii stara się nadążać za zmieniającym światem i aktualnymi wyzwaniami. W polskich szkołach uczniowie uczą się na pamięć czegoś, co w szybko rozwijającym się świecie jutro może okazać się nieaktualne. Dzieci w szkołach duńskich uczą się życia, budowania relacji i próbują odnaleźć siebie. Uczniowie są zachęceni do zadawania pytań i formułowania własnych myśli, opinii i poglądów na różne tematy. Nie ma czegoś takiego, jak „nauka na pamięć”, a każda opinia dziecka jest ważna i nie jest krytykowana.

